

---

# Gyermekjóléti Hírlevél

---

SzocioNet Egyesített Szociális és  
Gyermekjóléti Intézmény  
SzocioNet Családsegítő Gyermekjóléti és  
Módszertani Központ  
Gyermekjóléti Csoport

---



## TARTALOM

ÉRTESÍTÉS NÉV ÉS ELÉRHETŐSÉG VÁLTOZÁSÁRÓL .....	3
NYUGDÍJBA VONULT SZABÓ JÁNOS.....	4
ÚJ VEZETŐVEL KEZDTE MEG MUNKÁJÁT A SZOCIONET EGYESÍTETT SZOCIÁLIS ÉS GYERMEKJÓLÉTI INTÉZMÉNY .....	5
GYERMEKJÓLÉTI ELJÁRÁSI MODELL A JELZÉSSEL KAPCSOLATOSAN.....	5
JOGSZABÁLYVÁLTOZÁS .....	10
JOGSZABÁLY – VÁLTOZÁS – FEKÉSZÜLÉS?.....	13
A GYERMEKJÓLÉTI, GYERMEKVÉDELMI SZOLGÁLTATÁS SZAKMAI PROGRAMJA .....	16
EGYENLŐ BÁNÁSMÓD HATÓSÁG 3. WORKSHOP.....	17
AJÁNLÁS KÖZÖSSÉGI HIGIÉNÉS KÉRDÉSEK MEGOLDÁSÁRA .....	22
„SZOCIONET KARÁCSONY” .....	25

## ÉRTESÍTÉS NÉV ÉS ELÉRHETŐSÉG VÁLTOZÁSÁRÓL

### Tisztelt Partnereink!

Ezúton értesítjük Önöket, hogy a SzocioNet Dél-Dunántúli Regionális Módszertani Humán Szolgáltató Központ, a Dél-Dunántúli Régió szociális módszertani feladatokat ellátó konzorcium nevében, a konzorcium gesztorszervezetének nevében és elérhetőségében 2012. január 1-jétől az alábbi változások következnek be:

#### 1. Gesztorszervezet adatainak változása

##### 1.1. a gesztorszervezet új neve: **SzocioNet Egyesített Szociális és Gyermekjóléti Intézmény**

az intézményvezető neve: Varga Magdolna

a gesztorszervezet elérhetősége:

cím (változatlan): 7400 Kaposvár, Füredi u. 65-67.,

levelezési cím (változatlan): 7401 Kaposvár, Pf. 150.

telefonszám (változatlan): +3682529180, fax: +3682529181

e-mail cím: [kaposvar@cssk.hu](mailto:kaposvar@cssk.hu) és [szocionetddrmhsk@cssk.hu](mailto:szocionetddrmhsk@cssk.hu)

##### 1.2. a gesztorszervezet regionális szociális módszertani feladatokért felelős szervezeti egységének neve (változott): **SzocioNet Családsegítő, Gyermekjóléti és Módszertani Központ Módszertani Csoport** (röviden: **SzocioNet Módszertani Csoport**)

- a csoportvezető neve: Erdős Zsuzsanna (mobilszáma: +36307553470)
- a Módszertani Csoport elérhetősége (változott): 7400 Kaposvár, Füredi u. 65-67.,
- levelezési cím (változatlan): 7400 Kaposvár, Füredi u. 65-67., 7401 Kaposvár, Pf. 150.
- telefonszám (változott): +3682529187, fax: +3682529181
- e-mail cím: [modszertan@cssk.hu](mailto:modszertan@cssk.hu), csoportvezető e-mail címe: [erdos.zsuzsanna@cssk.hu](mailto:erdos.zsuzsanna@cssk.hu)
- honlap: [www.szocionet.hu](http://www.szocionet.hu)

Szociális módszertani szakmai kérdésekben a [modszertan@cssk.hu](mailto:modszertan@cssk.hu) és a [szocionetddrmhsk@cssk.hu](mailto:szocionetddrmhsk@cssk.hu) cím használatát kérjük. Amennyiben gazdasági vagy finanszírozási kérdéskör felmerül, akkor kérjük egyidejűleg a [kaposvar@cssk.hu](mailto:kaposvar@cssk.hu) cím használatát is.

##### 1.3. az intézmény megyei gyermekjóléti módszertani feladatokért felelős szervezeti egységének neve (változott): **SzocioNet Családsegítő, Gyermekjóléti és Módszertani Központ Gyermekjóléti Csoport** (röviden: Gyermekjóléti Csoport)

- a csoportvezető neve: Jászberényi Ágnes (mobilszáma: +36307553469)
- a Gyermekjóléti Csoport elérhetősége (változatlan): 7400 Kaposvár, Ezredév u. 22.
- levelezési cím (változatlan): 7400 Kaposvár, Füredi u. 65-67., 7401 Kaposvár, Pf. 150.
- telefonszám (változott): +3682511388, fax: +3682511613
- e-mail cím: [gyejo.modszertan@cssk.hu](mailto:gyejo.modszertan@cssk.hu), [gyermekjolet@cssk.hu](mailto:gyermekjolet@cssk.hu) ,
- csoportvezető e-mail címe: [jaszberenyi.agnes@cssk.hu](mailto:jaszberenyi.agnes@cssk.hu)
- honlap: [www.szocionet.hu](http://www.szocionet.hu)

A gyermekjóléti módszertani szakmai kérdésekben a [gyejo.modszertan@cssk.hu](mailto:gyejo.modszertan@cssk.hu) és a [gyermekjolet@cssk.hu](mailto:gyermekjolet@cssk.hu) címek használatát kérjük. Amennyiben gazdasági vagy finanszírozási kérdéskör felmerül, akkor kérjük egyidejűleg a [kaposvar@cssk.hu](mailto:kaposvar@cssk.hu) cím használatát is.

### **2. Konzorcium nevének változása**

A módszertani konzorcium neve, amely eddig megegyezett a gesztorszervezet nevével, 2012. január 1-jétől szintén változott.

A regionális szociális módszertani konzorcium új neve: **SzocioNet Dél-Dunántúli Regionális Módszertani Humán Szolgáltató Konzorcium (röviden: SzocioNet DDRMHSZK).**

Kérjük, hogy a kapcsolattartás során a fenti elérhetőségeket szíveskedjenek használni a gördülékeny ügyintézés érdekében.

A [www.szocionet.hu](http://www.szocionet.hu) honlapon az elérhetőségek menüben frissítve vannak elérhetőségeink.

## **NYUGDÍJBA VONULT SZABÓ JÁNOS**



### ***Tisztelt olvasó, Kedves Kollégák, (volt) munkatársaim!***

Végtelenül egyszerű és fölöttébb természetes dologról van szó. E sorok írója, Szabó János elérvén, sőt túlhaladván a megkövetelt munkanapok számát, nyugdíjba vonul.

Tulajdonképpen a tény bejelentése is bőségesen elég lenne, de e helyen is szeretném megköszönni mindazt, amit, ezt az intézményt és szakmai szervezeteket vezetvén több mint két évtizeden keresztül kaptam munkatársaimtól, kollégáimtól, együttműködő partnereinktől. Hosszan sorolhatnám, hogy kiknek tartozom köszönettel, de nem lenne elég e hely, így a kollektívának, a magyar szociális szakmának szeretném köszönetemet kifejezni!

Mint tudott, a mi tevékenységünk, jóllehet egyetemen, főiskolán oktatják, a valóságban gyakorlati jellegű, csak a „terepen”, csak élőben elsajátítható. Én otthon érezhettem magam ebben a közegben annyira, hogy szakmapolitikai közösségeinknek a vezetésére is vállalkozni merészeltem, és ezt leges legelsősorban annak köszönhetem, hogy ez a „társaság” bevett tagjai közé, szóba állt velem. Egy életre, egy remélhetőleg hosszú tevékeny életre elegendőt kaptam, és ezt nem tudom meg nem köszönni. Kérem, fogadják, fogadjátok el köszönetemet!

Szabó János

(forrás: [www.szocionet.hu](http://www.szocionet.hu))

## ÚJ VEZETŐVEL KEZDTE MEG MUNKÁJÁT A SZOCIONET EGYESÍTETT SZOCIÁLIS ÉS GYERMEKJÓLÉTI INTÉZMÉNY

Új vezetővel kezdi az évet a SzocioNet. Gazdaságosság, és racionális működtetés - így jellemezhető a kaposvári szociális rendszer, - így tervezi a jövőt, az új igazgató, Varga Magdolna.

Minden eszközzel segíteni kell azokat, akik rászorulnak, s egyre többen kérnek segítséget.

Az igazgató asszony a gazdaságosságot és a nyomonkövethetőséget is célul tűzte ki, ennek egyik lépcsője lenne az egységes adatbázis, hiszen egységes a datbázissal figyelemmel lehetne kísélni azokat, akik a rendszerben van, s kiszűrhető azok száma is akik több támogatást vesznek igénybe, pont az átláthatóság hiánya miatt.

(forrás: [Somogy TV](#))

## GYERMEKJÓLÉTI ELJÁRÁSI MODELL A JELZÉSSEL KAPCSOLATOSAN

*Az alábbiakban Intézményünk Gyermekjóléti Csoportjának eljárásrendjét mutatjuk be, bízva abban, hogy az eljárásrend saját munkátokat is segíti a jelzéssel kapcsolatos szakmai és adminisztrációs tevékenység végzése során.*

### A jelzés célja:

- A gyermek családba történő nevelkedésének elősegítése,
- A gyermek veszélyeztetettségének megelőzése,
- A veszélyeztetettség megszüntetése

### Az eljárás menete

#### **1. Jelzés érkezése** – az észlelő-és jelzőrendszer tagjaitól:

- Egészségügyi szolgáltatók (orvosok, házi orvosok, gyermek-házi orvosok)
- A személyes gondoskodást nyújtó szolgáltatók (családsegítők)
- Közoktatási intézmények (iskolák, óvodák, bölcsődék)
- Rendőrség
- Ügyészség
- Bíróság
- Pártfogó felügyelői szolgálat
- Az áldozatsegítés és kárenyhítés feladatait ellátó szervezetek
- A menekülteket befogadó állomás, a menekültek átmeneti szállása
- Munkaügyi hatóság
- Társadalmi szervezetek, egyházak, alapítványok.

„A fenti intézmények és személyek kötelesek jelzéssel élni a gyermek veszélyeztetettsége esetén a gyermekjóléti szolgálatnál.

Továbbá kötelesek hatósági eljárást kezdeményezni a gyermek bántalmazása, súlyos elhanyagolása, vagy egyéb más súlyos veszélyeztető ok fennállása, továbbá a gyermek ön maga által előidézett súlyos veszélyeztető magatartása esetén.

Ilyen jelzéssel bármely állampolgár és a gyermek érdekeit képviselő társadalmi szervezet is élhet”

„Fenti személyek, szolgáltatók, intézmények és hatóságok a gyermek családban történő nevelkedésének elősegítése, a veszélyeztetettség megelőzése és megszüntetése céljából kötelesek egymással együttműködni, és egymást kölcsönösen tájékoztatni.”

Ha a jelzőrendszeri tag a „jelzési vagy együttműködési kötelezettségének nem tesz eleget, a gyámhivatal értesíti a fegyelmi jogkör gyakorlóját, és javaslatot tesz az érintett személlyel szembeni fegyelmi felelősségre vonás megindítására. A gyermek sérelmére elkövetett bűncselekmény gyanúja esetén a gyámhivatal büntető eljárást kezdeményez.”

A gyámhivatal a büntető eljárással egyidejűleg egyeztető megbeszélést tart, és a gyermekjóléti szolgálatnál kezdeményezi a külön jogszabály szerinti esetmegbeszélés megtartását.”

A törvényben meghatározott jelzőrendszeri tagoktól a Gyermekjóléti Csoporthoz érkező írásos jelzéseket az adminisztrátor beiktatja, majd az iktatást követően a levelet a területileg illetékes (utca szerinti) családgondozó az „átvételi lapon” átveszi, és az eredeti példányt az esetdossziéba teszi.

Amennyiben a jelzés telefonon érkezik, az ügyeletes családgondozó a telefonon kapott információt a „Feljegyzés jelzésről” adatlapon rögzíti. A családgondozó ilyen esetben is kéri a jelzés írásban történő megküldését, kivéve magánszemély, illetve névtelen telefonos jelzés esetén. A jelzést felvevő családgondozó a jelzést továbbítja a területileg (utca szerinti) illetékes családgondozó felé. A „Feljegyzés jelzésről” adatlap is az esetdossziéba kerül.

### **2. Dosszié nyitása-** amennyiben a jelzett gyermek még nem szerepel a Gyermekjóléti Csoport nyilvántartásában.

Ebben az esetben a családgondozó dossziét nyit, melyre kívül az alábbi adatok kerülhetnek: gyermek neve, nyilvántartásba vétel kelte, nyilvántartásba vétel száma, egyéni azonosító, dosszié szám.

A dosszié számát az évente újraindított „Dossziék nyilvántartása” elnevezésű adatlap következő sorszáma adja, melyre a családgondozó az újonnan nyilvántartásba vett gyermek adatait felírja (név, lakcím, dosszié nyitás dátuma, esetfelelős, eseti vagy gondozás)

A nyilvántartásba vétel dátuma a jelzés beérkezésének dátuma.

A nyilvántartásba vétel számát a „Forgalmi napló” sorszáma, illetve az évszám adja.

Az egyéni azonosítót a WinX számítógépes program képezi, a gyermek adatainak számítógépbe bevitele során.

### **3. Konzultáció** a gyermekkel kapcsolatos információ gyűjtése céljából a szükséges szakemberekkel - az oktatási intézménnyel, háziorvossal, házi gyermekorvossal, védőnővel, családsegítővel, más gyermekjóléti szolgálattal stb.

A konzultáció során az oktatási intézménytől a gyermek magatartásáról, tanulmányi eredményéről, hiányzásairól, eszközzel való ellátottságáról, a szülőnek az iskolával való együttműködéséről szerzünk információt.

A védőnőtől, háziórvostól a gyermek fejlődéséről, higiénés ellátottságáról, a megkapott védőoltásokról, esetleges bántalmazásra utaló jelekről, a szülő együttműködéséről tájékozódunk.

A Családsegítő Központtól, esetleg más gyermekjóléti szolgálattól minden, az ügy szempontjából fontos és szükséges információt begyűjtünk. (Volt-e már gondozásban máshol a gyermek? Állt-e kapcsolatban a család, a szülők a Családsegítő Központtal? Milyen okból? Milyen volt az együttműködés? Tudomásuk van-e esetleges tartozásról? stb...)

#### 4. **Kapcsolatfelvétel a családdal, környezettanulmány készítése** lakcímükön, az alábbi információk begyűjtése céljából:

- a családban életvitelszerűen együtt élő családtagok
- lakáskörülmények, lakhatási helyzet
- anyagi helyzet, jövedelmek, adósságok
- igénybe vett támogatások felmérése, további támogatásokról tájékoztatás
- információ gyűjtése a jelzés tartalmával kapcsolatban
- a gyermekek veszélyeztetettségének mértéke
- a veszélyeztetettség megszüntetését célzó feladatok, intézkedések megállapítása, a családdal történő megbeszélése

Az információk a „családgondozói feljegyzések” elnevezésű, az esetdossierben tárolt lapokon kerülnek lejegyzésre, illetve a kitöltendő adatlapokon.

A családgondozói feljegyzéseken a bejegyzések a dátum feltüntetésével történnek.

#### 5. **A jelzés során minden esetben kitöltésre kerülnek az alábbi adatlapok:**

- Nyilatkozat
- IX. sz. adatlap
- T- Törzslap
- GYSZ-1 adatlap

#### 6. **Gondozás, gyermekvédelmi intézkedés szükségességének eldöntése**

- a. **Gondozás nem indokolt**, eset lezárása (dossierben a fenti adatlapok, + jelzés, és családgondozói feljegyzés)
- b. **Alapellátásban történő gondozás szükséges**, a család az önkéntes együttműködésen alapuló gondozást vállalja
- c. **Védelembé vétel indokolt**

A gyermek védelembé vételére javaslatétel Kaposvár Megyei Jogú Város Polgármesteri Hivatal Szociális és Gyermekvédelmi Iroda felé.

### 7. Írásos válasz a jelzésre

A Gyermekjóléti Csoport minden esetben írásban válaszol a jelzésre, a jelzést küldő felé, 15 napon belül.

A válaszlevél tartalmazza

- a családdal való kapcsolatfelvétel tapasztalatait,
- a szükséges alapellátás formáját,
- az esetfelelős személyét.

Az írásos válasz - a csoportvezető jóváhagyását követően - két példányban kerül kinyomtatásra. Az egyik példányt a családgondozó iktatja, ezt követően az adminisztrátor postázza.

A levél másik példánya szintén az esetdossziéba kerül.

### A jelzőrendszer működtetése

I. A jelzőrendszer működtetése a gyermekjóléti szolgálatok feladata.

II. A jelzőrendszer működtetésével kapcsolatban Gyermekjóléti Csoport az alábbi feladatokat látják el.

- **A gyermekjóléti szolgálat szervezi és összehangolja a jelzőrendszeri tagok, ill. más érintett személyek és szervezetek részvételét a rendszerben.**
- **A jelző rendszer tagjai jelzési kötelezettségüket írásban (krízis helyzet estén utólagosan) teljesítik. Az írásban megküldött jelzés tartalmazza: a gyermek pontos adatait, (születési dátum, anyja neve, lakcím, szülő telefonos elérhetősége,) veszélyeztetettség okát, mit tett saját hatáskörben a veszélyeztetettség megszüntetésére a jelzést küldő személy, vagy intézmény;**
- **A Gyermekjóléti Csoportnak a jelzésben foglaltak alapján intézkednie kell a veszélyeztetettség megszüntetése érdekében, mely intézkedésről tájékoztatja a jelzést tevőt.**

A tájékoztatás tartalmazza azt, hogy a gyermekjóléti szolgálat szükségesnek tartotta-e gondozás megkezdését, ha igen, ki az a családgondozó, akit az eset felelősévé kijelölt. Ez a továbbiakban lehetővé teszi a személyes kapcsolatot az érintett szakemberek között.

Bár jogszabály nem írja elő a gyermekjóléti szolgálat számára azt, hogy fentiekről írásban tájékoztassa intézkedéseiről a jelzőt, ezt a családgondozó minden esetben megteszi: ennek marad nyoma, és ezzel igazolja a gyermekjóléti szolgálat a kötelezettség teljesítését.

- **A gyermekjóléti szolgálat tájékoztatja a település lakosságát, továbbá a jelzőrendszer tagjait működésének megkezdéséről, tevékenységének céljáról, elérhetőségéről, szolgáltatásai igénybevételének módjáról.**

(Ennek módja lehet a média, szórólapok, az intézmények személyes felkeresése tájékoztatás céljából)



- **A gyermekjóléti szolgálat a jelzőrendszerhez tartozó személyekkel és intézményekkel való együttműködése során, szükség esetén esetmegbeszélést kezdeményez, illetve az észlelő és- jelzőrendszeri tag által kezdeményezett esetmegbeszélésen képviselteti magát.**

A rendszer együttműködésének összehangolására az egyik legmegfelelőbb eszköz az esetmegbeszélés összehívása, melynek során a gyermekkel kapcsolatban lévő szakemberek (családgondozó, pedagógus/osztályfőnök/gyermekevédelmi felelős, védőnő, házi orvos, gyermek-házi orvos) kölcsönösen tájékoztatják egymást a gyermekkel kapcsolatos tapasztalataikról, közösen megalkotják a segítségnyújtáshoz, a probléma megoldásához vezető lépéseket, és ebben saját feladatukat.

Az esetmegbeszélésről jegyzőkönyv (feljegyzés) készül, melyet a résztvevő bármely intézményt képviselője elkészíthet, s azt a többi résztvevő szakember számára is eljuttat. A feljegyzés tartalmazza:

- a résztvevő szakemberek nevét, beosztását, intézményét,
- az esetmegbeszélés helyét,
- az esetmegbeszélés időpontját,
- az esetmegbeszélés témáját (a gyermekek, és a velük kapcsolatos problémák)
- a megbeszélésen elhangzottakat
- a probléma megoldására létrejött megállapodást.

A feljegyzés egy példánya az adott gyermek esetdossziéjába kerül.

Szükség esetén az egy adott családot és a családdal foglalkozó szakembereket is bevonva, esetkonferenciát hív össze a gyermekjóléti szolgálat, az adott gyermek, ill. család ügyében.

Az esetkonferenciáról is jegyzőkönyv készül, amit a családgondozó készít el.. (Isd. esetmegbeszélés)

A Gyermekjóléti Szolgálat és a jelzőrendszer tagjai között, évente legalább hat alkalommal kerül sor szakmaközi megbeszélés megtartására.

Témáját előre egyeztetni a gyermekjóléti szolgálat az adott jelzőrendszeri tagokkal. lehetőség szerint írásos meghívó formájában kerül sor a téma közlésére. A téma szabadon megválasztott, aktuális probléma.

Legalább félévente szükséges szakmaközi megbeszélést tartani az alábbi jelzőrendszeri tagokkal:

- oktatási intézmények (középsiskolák, általános iskolák, óvodák, bölcsődék gyermekevédelmi felelőseivel,
- védőnőkkel

Legalább évente:

- házi orvosokkal, gyermek-házi orvosokkal
- bíróság, ügyészség, rendőrség munkatársaival

A szakmaközi megbeszéléseket a gyermekjóléti szolgálat egy évre előre tervezi, és azt az „ütemtervben” rögzíti.

**A gyermekjóléti szolgálat minden év március 31-ig tanácskozást szervez a településen, mely során**

- átfogóan értékelik a jelzőrendszer éves működését,
- áttekintik a település gyermekjóléti alapellátásának valamennyi formáját,
- szükség szerint javaslatot tesznek működésük javítására.

A tanácskozásra meg kell hívni:

- a települési önkormányzat polgármesterét, illetve a képviselő-testület tagjait, vagy a jegyzőt,
- a gyermekjóléti alapellátást nyújtó szolgáltatások fenntartóit,
- a településen gyermekjóléti, gyermekvédelmi ellátást biztosító intézmények képviselőit,
- a jelzőrendszer tagjainak képviselőit,
- a gyámhatóság munkatársait,
- a településen működő gyermekvédelmi szakellátást nyújtó szolgáltató képviselőjét,
- a fiatalkorúak pártfogó felügyelőjét,
- a megyei gyámhivatalban működő gyermek- és ifjúságvédelmi koordinátort.

A meghívás írásban történik (levél, e-mail). A meghívó tartalmazza a tanácskozás pontos időpontját, helyét, a felkért előadókat, előadásuk témáját.

A felkért előadókkal szerencsés az előzetes telefonos egyeztetés, ezt követően az írásos felkérés, és az előadás témájának rögzítése.

*(Az eljárásrendet készítette: Lenhofferné Salamon Éva családgondozó*

*SzocioNet Egyesített Szociális és Gyermekjóléti Intézmény Családsegítő, Gyermekjóléti és Módszertani Központ Gyermekjóléti Csoport)*

## JOGSZABÁLYVÁLTOZÁS

**Az egyes gyermekvédelmi tárgyú miniszteri rendeleteknek a családi pótlék felhasználásával, valamint a gyermekjóléti, gyermekvédelmi szolgáltatásokkal összefüggő módosításáról szóló 77/2011. (XII.30.) NEFMI rendelet szabályozza a személyes gondoskodást nyújtó gyermekjóléti, gyermekvédelmi intézmények, valamint személyek szakmai feladatairól és működésük feltételeiről szóló 15/1998. (IV.30.NM rendeletet (továbbiakban 15/1998. (IV. 30.) NM rendelet) az alábbiak szerint:**

- Az alternatív napközbeni ellátás tartalmának meghatározása 51/A.§- 51/C. §
- A saját gyermeket ellátó személyi kör meghatározása: 48.§ (6) bekezdés
- Az állandó segítő rendelkezésre állási idejének meghatározása: 49.§ (1) bekezdés
- Egy épületen belül működő több családi napközi működési feltételeinek meghatározása: 48.§(5) bekezdés
- A bölcsődei gyermek csoportszoba hasznos alapterületének meghatározása 40.§(8) bekezdés
- A módszertani intézmények részére fizetendő szakértői díj bevezetése 4.§ (3b) bekezdés
- Szervezeti és működési szabályzat készítési kötelezettség pontosítása 4/A.§(2) bekezdés d)

pont, és 4/A.§(2a) bekezdés

- A családi pótlék felhasználása a gyermekotthonban 125/B.§
- Az 1. számú mellékletben pontosításra kerültek

*Megjelent:*

MK 2011/165. (XII. 30.)

*Hatályos:*

2012. 01. 01.

### **328/2011. (XII. 29.) Kormányrendelet a személyes gondoskodást nyújtó gyermekjóléti alapellátások és gyermekvédelmi szakellátások térítési díjáról és az igénylésükhöz felhasználható bizonyítékokról**

A rendelet a gyermekjóléti alapellátás keretében biztosított gyermekek napközbeni ellátásáért, átmeneti gondozásáért, a gyermekvédelmi szakellátás keretében biztosított utógondozói ellátásért, valamint a Gyvt.151. § szerinti gyermekétkeztetésért fizetendő térítési díjak megállapítását szabályozza.

A gyermekvédelmi ellátások esetében lényegében a szociális területen alkalmazott térítési díjrendszer kerül bevezetésre, pl. a jövedelemnyilatkozatként használt nyomtatvány egy az egyben ugyanaz, mint a szociális szolgáltatások esetében, de ezen kívül sok más hasonlóság is akad.

*Megjelent:*

MK 2011/162. (XII. 29.)

*Hatályos:*

2012. 01. 13.

### **329/2011. (XII. 29.) Kormányrendelet a szociális, gyermekjóléti és gyermekvédelmi szolgáltatók, intézmények ágazati azonosítójáról és országos nyilvántartásáról szóló 226/2006. (XI. 20.) Korm. rendeletmódosításáról**

2012. január 1-től életre kel az elektronikus felületen működő országos nyilvántartási rendszer.

A nyilvántartás célja

Az Szt. 20/C. § (1) bekezdése, valamint a Gyvt. 139. § (2) bekezdése értelmében a szolgáltatások finanszírozásának ellenőrzése és a párhuzamos ellátások kiszűrése érdekében szükség van egy olyan nyilvántartási rendszer kialakítására, amely tartalmazza mind az adott napon, adott szolgáltatást igénybevevő legfontosabb adatait, mind a gyermek, ellátott által igénybe vett szolgáltatásokat, ellátásokat. A rendszer tartalmazza továbbá az igénybevevők Társadalombiztosítási Azonosító Jelét is, ami lehetővé teszi az egyes szolgáltatások, ellátások igénybevevőinek elkülönítését és a szolgáltatások, ellátások igénybevevőkhöz való hozzárendelését. A kialakítandó nyilvántartási rendszer jelentős előrelépést jelent majd a szolgáltatási rendszer finanszírozásának területén, és ugyancsak jelentős mértékben segíti az ágazatirányítási feladatok ellátását is.

Az országos nyilvántartás részét képezi az Szt. 88/A. § (5) bekezdése, illetve a Gyvt. 137. § (3) bekezdése szerinti intézményi nyilvántartás, valamint az Szt. 20/B. §-a szerinti országos jelentési rendszer, valamint a szolgáltatások igénybe vevőinek az Szt. 20/C. §-ában, illetve a Gyvt. 139. § (2) bekezdésében meghatározott adatairól vezetett központi elektronikus nyilvántartási rendszer (igénybevevői nyilvántartás).

A Rendszer folyamatosan ellenőrzi, hogy az igénybe vevő adott napon nem kerül-e egyidejűleg több olyan, szolgáltatással kapcsolatos napi jelentésben is feltüntetésre, amelyek esetében a normatív állami hozzájárulás egyidejű igénybevételét a központi költségvetésről szóló törvény kizárja, vagy egyidejű nyújtása a jogszabályok alapján kizárt. Ha mégis ilyen találhnának, akkor ismételen jön a felszólítás a korrekcióra, illetve az ellátás megszüntetésére.

### *A nyilvántartás működése*

A rendszer működtetője a Nemzeti Rehabilitációs és Szociális Hivatal, mely hivatalnál jelenleg is üzemel az országban működési engedéllyel szociális, gyermekjóléti, gyermekvédelmi tevékenységet végző szolgáltatókat, intézményeket nyilvántartó szociális regiszter. A most kialakítandó, uniós forrásból megvalósuló nyilvántartási rendszer jelentős mértékben épít a regiszter adataira. **Az engedélyesek regiszterbe történő féléves/negyedéves jelentési kötelezettsége az új nyilvántartási rendszer beindulásával egyidejűleg csökken:** csak azokat az adatokat kell a továbbiakban is jelenteni, amelyek nem nyerhetők ki az új nyilvántartásból, így a jelentési kötelezettséggel járó adminisztratív terhek mérsékelhetők.

Az új központi elektronikus nyilvántartási rendszer a szociális, gyermekjóléti és gyermekvédelmi szolgáltatások igénybevevőiről (a továbbiakban: igénybevevői nyilvántartás) **egy napi szinten vezetett nyilvántartás, melyhez az adatokat a fenntartók által megbízott – a fokozott adatvédelmi követelmények teljesítése érdekében – ügyfélkapu jogosultsággal rendelkező személyek szolgáltatják.**

Az igénybevevői nyilvántartásba az adatszolgáltatásra jogosultak **az igénybevevővel, illetve a szolgáltatással kapcsolatos főbb adatokat rögzítik.** Ezt követően az igénybevevői nyilvántartás elektronikus adatlapján **naponta nyilatkoznak arról, hogy a rögzített személy a szolgáltatást az adott napon igénybe vette-e. A napi jelentési kötelezettséget az adott napot követő munkanap 24 óráig kell teljesíteni.**

Mindez azt jelenti, hogy adott szolgáltatás igénybevevőiről a következő munkanap 24 óráig pontos adatokat kapunk, mely túl a finanszírozási ellenőrzésen, lehetőséget teremt az igénybevétellel kapcsolatos napi adatok megismerésére, ami a tájékoztatás, illetve az ágazati irányítási feladatok sikeres ellátásához is fontos alapanyagot biztosít.

Nem kell vezetni a nyilvántartást az Szt. 20/C. § (2) bekezdése szerint szolgáltatások esetében, ezek:

- családsegítés, ha a szakmai tevékenység az első interjú kapcsán tett intézkedéssel lezárható;
- falugondnoki és tanyagondnoki szolgáltatás;
- népkonyha;
- szenvedélybetegek alacsonyküszöbű ellátása;
- utcai szociális munka.

Szintén nem kell vezetni a nyilvántartást a Gyvt. 139. § (3) bekezdése szerinti szolgáltatások esetében, ezek:

- alternatív napközbeni ellátás;
- házi gyermekfelügyelet;
- gyermekjóléti szolgáltatás, ha annak nyújtása az első találkozást követően tett intézkedéssel lezárható;
- a gyermekjóléti központ speciális szolgáltatásai közül az utcai és lakótelepi szociális munka, a kórházi szociális munka és a készenléti szolgálat.

Az új igénybevevői nyilvántartás működésére való felkészülésre és az informatikai rendszer finomhangolására **fél év áll rendelkezésre.**

- **2012. január 31-éig a fenntartók képviselőinek ügyfélkapu regisztrációt kell szerezniük** (amennyiben ilyennel még nem rendelkeznek), és annak adatait, valamint a fenntartó képviselőjére jogosító dokumentumot személyesen kell bemutatniuk az NRSZH-nál vagy megyei kirendeltségénél. Ezek után a fenntartó képviselője már az elektronikus rendszerben jelölheti ki azokat a munkatársait, akik szintén ügyfélkapu belépési jogosultsággal rendelkeznek, és a napi jelentés megtételét végzik majd.
- **2012. február 29-éig az engedélyeseknek a nyilvántartásukban szereplő igénybevevők adatait rögzíteniük kell a rendszerben.**
- **2012. március 1-jétől a napi jelentési kötelezettség minden engedélyes számára fennáll** azzal, hogy a napi jelentés során tett adatszolgáltatásnak 2012. június 30-áig finanszírozási jogkövetkezménye nincs.
- Az adatszolgáltatást érintő **hibás, hiányos adatok** javíthatóak, pótolhatóak az új igénybevevői nyilvántartás indulása előtt. Az ilyen adatokat azok **javítása, pótlása érdekében az engedélyesnek 2012. június 15-éig kell jeleznie az NRSZH-nak.** Az adatszolgáltatás megszervezésére és a jelentkező nehézségek leküzdésére tehát 2012. március 1. és június 30. közötti időszak áll rendelkezésre.
- **2012. július 1-jétől élesben működik a rendszer.**

Megjelent:  
MK 2011/162. (XII. 29.)  
Hatályos:  
2012. 01. 01.

### JOGSZABÁLY – VÁLTOZÁS – FEKÉSZÜLÉS?

Az iskoláztatási támogatás felfüggesztésének törvényi szintű szabályozása módosult, azonban a végrehajtási rendelet (2012. január 25-én) még nem tartalmaz erre irányuló változtatást, így a végrehajtásra mind a szolgáltató szervezetek, mind a hatóságok – a legjobb szándék és akarat ellenére- nehezen tudnak felkészülni.

Az iskoláztatási támogatás felfüggesztésének szabályai módosultak, a megváltozott szabályozási környezet alkalmazását 2012. január 31-én követően teszi kötelezővé a családok támogatásáról szóló 1998. évi LXXXIV. törvény (továbbiakban Cst.) és a gyermekek védelméről és a gyámügyi igazgatásról szóló 1997. évi XXXI. törvény (továbbiakban Gyvt.).

Változás!! A tankötelezettség mulasztásával összefüggő rendelkezések

Ha a tanköteles, továbbá a tankötelezettsége megszűnését követően közoktatási intézményben tanulmányokat folytató gyermek (személy) - a (2) bekezdés szerinti kivétellel - a kötelező tanórai foglalkozások tekintetében igazolatlanul mulaszt, a közoktatási intézmény igazgatójának jelzése alapján a települési önkormányzat jegyzője gyámhatóságként eljárva (Cst. 15.§ (1) bekezdés)

a) az adott tanévben igazolatlanul mulasztott tízedik kötelező tanórai foglalkozás után végzéssel felhívja az iskoláztatási támogatás jogosultját a b) pontban meghatározott jogkövetkezményekre, eljárva

b) az adott tanévben igazolatlanul mulasztott ötvenedik kötelező tanórai foglalkozás után - a jelzés beérkezésétől számított 15 napon belül -

ba) felfüggeszti az iskoláztatási támogatás folyósítását, ha a gyermek az a) pont szerinti végzés meghozataláig a 16. életévét nem töltötte be, vagy

bb) kezdeményezi az iskoláztatási támogatást folyósító szervnél az ellátás szüneteltetését, ha a gyermek az a) pont szerinti végzés meghozataláig a 16. életévét betöltötte.

A gyermek után járó iskoláztatási támogatás teljes összege folyósításának a Cst. 15. § (1) bekezdés b) pont ba) alpontjában foglaltak szerinti felfüggesztésével egyidejűleg a települési önkormányzat jegyzője elrendeli a 16. életévét be nem töltött gyermek védelembe vételét. (Gyvt.68/A. § (1) bekezdés)

A vonatkozó szabályozás értelmében a tízedik kötelező tanórai foglalkozásról történő hiányzást meghaladó jelzést követően köteles az önkormányzat jegyzője (gyámhatóságként eljárva) végzésben felhívni az iskoláztatási támogatás jogosultjának figyelmét felhívni az igazolatlan hiányzás jogkövetkezményeire.

- Amennyiben a végzés meghozatalakor a hiányzásban érintett gyermek/ fiatalkorú a 16. életévét nem töltötte be, köteles az önkormányzat az iskoláztatási támogatás folyósítását felfüggeszteni és a gyermek/fiatalkorú védelembe vételét elrendelni.
- Amennyiben a végzés meghozatalának időpontjában a gyermek/ fiatalkorú betöltötte a 16. életévét a jegyző (gyámhatóságként eljárva) kezdeményezi az iskoláztatási támogatás folyósításának szüneteltetését.

*A Gyvt. és a Cst. jelen módosítása nem tartalmaz kötelezettséget a 16. életévet betöltött fiatalkorú kötelező védelembe vételére, ami azonban ellentmond a gyámhatóságokról, valamint a gyermekvédelmi és gyámügyi eljárásról szóló 149/1997. (IX. 10.) Korm. rendeletben – 2012. január 5-én hatályos szabályozókban- foglaltaknak: 91/G. § (1) A közoktatási intézmény igazgatója jelzi a védelembe vételi eljárás lefolytatására illetékes jegyzőnek, ha a gyermek igazolatlanul mulasztott kötelező tanórai foglalkozásainak száma az adott tanévben elérte az ötvenet. A jelzéssel egyidejűleg a közoktatási intézmény igazgatója megküldi a jegyzőnek a tankötelezettség nem teljesítésének okait és a tankötelezettség teljesítésének előmozdítására vonatkozó javaslatát tartalmazó írásbeli véleményét.*

A jegyző a közoktatási intézmény igazgatójának jelzése alapján - függetlenül attól, hogy a 91/F. § szerinti tájékoztatásra sor került-e -

a) nevelőszülőnél vagy gyermekotthonban elhelyezett gyermek esetén megküldi a közoktatási intézmény jelzését és írásbeli véleményét a gyermekvédelmi szakszolgálat számára a gyámi tevékenység szakmai segítése, ellenőrzése érdekében,

**b) az a) pont alá nem tartozó esetben az iskoláztatási támogatás felfüggesztése és védelembe nem vett gyermek esetén a gyermek védelembe vétele iránt hivatalból megindítja az eljárást.** Az eljárásban huszonegy napon belül kell döntést hozni. (Gyer. 91/G. § (1) bekezdés)

*A Gyvt.-ben és Cst-ben meghatározott 16. évben meghatározott életkor nincs összhangban a közoktatásról szóló 1993. évi LXXIX. törvény (továbbiakban: Közoktatási törvény) 6.§ (3). bekezdésében rögzített 18 éves korig tartandó tankötelezettségi életkorral.*

A települési önkormányzat jegyzője

a) a Cst. 15. § (1) bekezdés b) pont *ba*) alpontja szerinti esetben (a 10 órát meghaladó igazolatlan hiánnyal kapcsolatos végzés meghozatalakor 16 év alatti) dönt az iskoláztatási támogatás felfüggesztéséről és ezzel egyidejűleg az iskoláztatási támogatás összegének a települési önkormányzat részére a kincstárban megnyitott családtámogatási folyószámlára (a továbbiakban: családtámogatási folyószámla) történő utalásáról,

b) a Cst. 15. § (1) bekezdés b) pont *bb*) alpontja szerinti esetben (a 10 órát meghaladó igazolatlan hiánnyal kapcsolatos végzés meghozatalakor betöltötte a 16. életévét) kezdeményezi az iskoláztatási támogatást folyósító szervnél az ellátás szüneteltetését. (Gyvt. 68/A§ (2) bekezdés)

*Jelen szabályozás alapján a 10 órát meghaladó hiánnyalról szóló jegyzői végzés meghozatalakor betöltött életkor a meghatározó a további eljárási szabálynál:*

- *Amennyiben az érintett nem töltötte be a 16. életévét, akkor az iskoláztatási támogatás felfüggesztésre kerül*
- *Amennyiben a fiatalok betöltötte a 16. életévét, akkor az iskoláztatási támogatás folyósítás szüneteltetésre kerül.*

Az iskoláztatási támogatás folyósításának felfüggesztése esetén a felfüggesztés időtartama alatt

a) a rendszeres gyermekvédelmi kedvezményben nem részesülő gyermek után járó iskoláztatási támogatást a családtámogatási folyószámlán kell gyűjteni,

b) a rendszeres gyermekvédelmi kedvezményben részesülő gyermek után járó iskoláztatási támogatást a gyermek számára természetbeni formában kell nyújtani. (Gyvt. 68/A§ (3) bekezdés a)- b) pont)

*Nincs változás a szabályozásban, a tekintetben, hogy a gyermekvédelmi kedvezményben részesülő gyermek esetében a felfüggesztett iskoláztatási támogatás természetbeni ellátásként kerül nyújtásra, a kedvezményben nem részesülő gyermek ellátását pedig családi folyószámlán gyűjtődik.*

*A felülvizsgálatra vonatkozó szabályozás:*

Az iskoláztatási támogatás felfüggesztésének és szüneteltetésének indokoltságát a külön jogszabályban foglalt esetekben rendszeresen felül kell vizsgálni. Ha a gyermek igazolatlanul mulasztott kötelező tanórai foglalkozásainak száma a 16. életévének betöltését megelőző utolsó felülvizsgálat és az azt követő első felülvizsgálat közötti időtartamban eléri a tizet, a települési önkormányzat jegyzője kezdeményezi az iskoláztatási támogatást folyósító szervnél az ellátás szüneteltetését és rendelkezik a családtámogatási folyószámlán összegyűlt iskoláztatási támogatás családi pótlék előirányzat javára történő visszafizetéséről. (Gyvt. /8/A (4) bekezdés)

*A fenti szabályozás egyértelműen nem tesz különbséget a felfüggesztés és a szüneteltetés esetére, tehát az alábbi értelmezési lehetőséget kínálja:*

*Amennyiben az iskoláztatási támogatásban érintett a felülvizsgálat két időpontja között 10 órát meghaladóan hiányzik akkor a felfüggesztett támogatást a továbbiakban szüneteltetni kell, a korábban szüneteltetett támogatást vissza kell utaltatni a családi pótlék előirányzatra (tehát nem jut a későbbiekben sem hozzá a kvázi jogosult).*

*A fentiek –és a jelenleg hatályos szabályozás alapján- a gyermekvédelmi támogatásban részesülők a hiányzás megszűnését követően – eseti gondnok közreműködésével- felhasználhatják a későbbiekben a családtámogatási folyószámlán felhalmozott iskoláztatási támogatást, míg a kedvezményben nem részesülők számára a korábban felfüggesztett összeg nem felhasználható.*

(Szerkesztette: Jászberényi Ágnes csoportvezető)

## **A GYERMEKJÓLÉTI, GYERMEKVÉDELMI SZOLGÁLTATÁS SZAKMAI PROGRAMJA**

**A személyes gondoskodást nyújtó gyermekjóléti, gyermekvédelmi intézmények, valamint személyek szakmai feladatairól és működésük feltételeiről szóló 15/1998. (IV.30.NM) rendeletet (továbbiakban R) I. Fejezete új 4/A. §-ában került beépítésre a gyermekjóléti, gyermekvédelmi szolgáltató szakmai programjának kötelező tartalmi elemeinek meghatározása. A R. 3) §-a tartalmazza a szakmai program szakértőként végzett véleményezési díját.**

**A gyermekjóléti, gyermekvédelmi szolgáltató, intézmény szakmai programjának tartalmaznia kell:**

- a) a szolgáltató, intézmény nevét, székhelyét, telephelyét;
  - b) az ellátandó célcsoport és az ellátandó terület jellemzőit;
  - c) a szolgáltatás célját, feladatát, alapelveit, így különösen
    - ca) a megvalósítani kívánt program konkrét bemutatását, a létrejövő kapacitások, a nyújtott szolgáltatáselemek, tevékenységek leírását,
    - cb) az intézményen belüli és más intézményekkel történő együttműködés módját,
  - d) a feladatellátás szakmai tartalmát, módját, a biztosított szolgáltatások formáit, körét, rendszerességét, valamint a szolgáltatási típusnak megfelelően a gondozási, nevelési, fejlesztési feladatok jellegét, tartalmát, módját;
  - e) az ellátás igénybevételének módját;
  - f) a gyermekjóléti szolgáltató, intézmény szolgáltatásáról szóló tájékoztatás helyi módját;
  - g) az igénybe vevők és a személyes gondoskodást végző személyek jogainak védelmével kapcsolatos szabályokat;
  - h) a szolgáltatást nyújtók folyamatos szakmai felkészültsége biztosításának módját, formáit.
- (R. 4/A. § (1) bekezdés)*

### **A szakmai programhoz mellékelni kell**

- a) a a gyermekek védelméről és a gyámügyi igazgatásról szóló 1997. évi XXXI. törvény (továbbiakban Gyvt.) 32. § (4) és (6) bekezdése szerinti megállapodások tervezetét,
- b) nevelőszülői hálózat működtetése esetén a Gyvt. 66/A. § (1) bekezdése szerinti, utógondozói ellátás nyújtása esetén a Gyvt. 53/A. § (3) bekezdése szerinti megállapodás tervezetét,
- c) átmeneti elhelyezést biztosító gyermekjóléti intézmény, befogadó gyermekotthon, otthon nyújtó ellátást biztosító gyermekotthon, lakásotthon, utógondozói ellátást biztosító utógondozó otthon esetében a házirendet vagy annak tervezetét,



d) a szervezeti és működési szabályzatot vagy annak tervezetét. (R. 4/A. § (2) bekezdés)

A szakmai programot a tartalmi elemeinek változása esetén módosítani kell. (R. 4/A. § (3) bekezdés)

### Szakmai program véleményezési díja

A fenntartó a Gyvt. 96. § (7)-(8a) bekezdés szerinti módszertani intézménynek a gyermekjóléti szolgáltatók, intézmények és a gyermekvédelmi intézmények szakmai programjának - külön jogszabály alapján, szakértőként végzett - véleményezéséért szakértői díjat fizet, (R. 3/b § ) amelynek összege működési engedélyenként:

- gyermekjóléti szolgáltató esetén 16 000 forint, (R. 3/B § a) bekezdés)
- gyermekjóléti, gyermekvédelmi intézmény esetén 24 000 forint, (R. 3/B § b) bekezdés)
- gyermekjóléti szolgáltató és gyermekjóléti, gyermekvédelmi intézmény egy telephelyen történő működése esetén a b) pont szerinti összeg. , (R. 3/B § c) bekezdés)

<http://www.magyarokszlony.hu/pdf/10667>

## EGYENLŐ BÁNÁSMÓD HATÓSÁG 3. WORKSHOP

**2011.11.23.-án** került megrendezésre a **TÁMOP-5.5.5/08/1 – A diszkrimináció elleni küzdelem – a társadalmi szemléletformálás és hatósági munka erősítése „Civilekkel közösen” – Egyenlő Bánásmód Hatóság 3. workshopja** a Kaposvári Agora (Együd Árpád Általános Művelődési Központ) konferencia termében. A Hivatal munkatársai négy előadásban fejtették ki a téma kérdéskörét, majd négy szekcióban interaktív munka során mélyítették el a résztvevők újonnan szerzett tudását. A Hivatal a 2003. évi CXXV. Törvény alapján folytatja munkásságát, amelyet komoly kutatási folyamat előzött meg, és ellenőriz folyamatosan. A kutatássorozatot a Hivatal az alábbiak szerint foglalta össze.

### Esélyegyenlőség a munka világában című kutatássorozat

#### Összefoglaló

A TÁMOP 5.5.5. **A diszkrimináció elleni küzdelem – a társadalmi szemléletformálás és hatósági munka erősítése** című projekt céljai között szerepel a jogtudatosság vizsgálata, azon folyamatok és mechanizmusok feltérképezése, melyek iránymutatásul szolgálhatnak a diszkrimináció csökkentéséhez és a társadalmi szemléletformáláshoz. A programban megvalósuló szociológiai háttérkutatások elsődleges célja a hátrányos megkülönböztetést eredményező gyakorlatok és okozati összefüggések feltárása a védett csoportok közül különösen a nők, a romák és a fogyatékos személyek vonatkozásában, valamint a magyar társadalom jogtudatosságának tekintetében. A vizsgálat tapasztalatainak széleskörű publikálása megalapozhat további (esélyegyenlőségi) programokat, szakmai diskurzusok lefolytatását, a társadalom érzékenyítését és az Egyenlő Bánásmód Hatóság (EBH) bekapcsolódását a társadalmi párbeszéd közösségi és szakmai színtereibe.

**A projekt** 2010-2011 közötti időszakában két adatfelvételi hullámban végeztünk kutatásokat *Esélyegyenlőség a munka világában* címmel.

Négy fő témát vizsgáltunk:

1. Egyenlő munkáért egyenlő bért
2. A munkáltatók kiválasztási gyakorlata a diszkrimináció tükrében
3. Az esélyegyenlőségi terv hatásának vizsgálata
4. A védett tulajdonságokkal rendelkező munkavállalók foglalkoztatottsága a munkáltatók attitűdjeinek tükrében

A kutatás első adatfelvételi hulláma vállalati mintán, az Állami Foglalkoztatási Szolgálat TÁMOP 2.5.2. projektjével közös programban valósult meg. Az adatfelvételt a négy kutatási témában az IPSOS Zrt., a kutatói feladatokat Sík Endre és Simonovits Borbála végezte.

A **kvantitatív kutatás** a munkavállalók, a munkáltatók és az érdekképviselői vezetők párhuzamos kérdésével tette lehetővé a vélemények összehasonlító elemzését egy-egy munkahely különböző szereplőinél.

A kutatók 10.000 munkavállalót, 1.000 versenyszférába tartozó, legalább 20 főt foglalkoztató céget kerestek fel, 90 civil szervezetet és 100 közintézményt. Telephelyenként - intézményenként négy különböző kérdőív kitöltésére került sor a munkaadók és a munkavállalók között.

**A vizsgált témák:** személyzeti ügyek és munkaügyi kapcsolatok, munkaerő-felvétel (állásinterjúk feltett kérdések), képzés, munkaszervezés, konzultáció, kommunikáció, munkahelyi képviselet, bérmegállapítások (egyenlő munkáért egyenlő bért), esélyegyenlőség és hátrányos megkülönböztetés a munkahelyen, kollektív viták és vitarendezési eljárások, panasz eljárás és fegyelmi eljárás, rugalmasság és telephelyi teljesítmény, változások és válság hatása a munkahelyen.

A kvantitatív módszer kiegészítéseként **kvitatív kutatást** is végeztünk: fókuszcsoportos vizsgálat (10 db) és félig strukturált interjú (30 db) keretében.

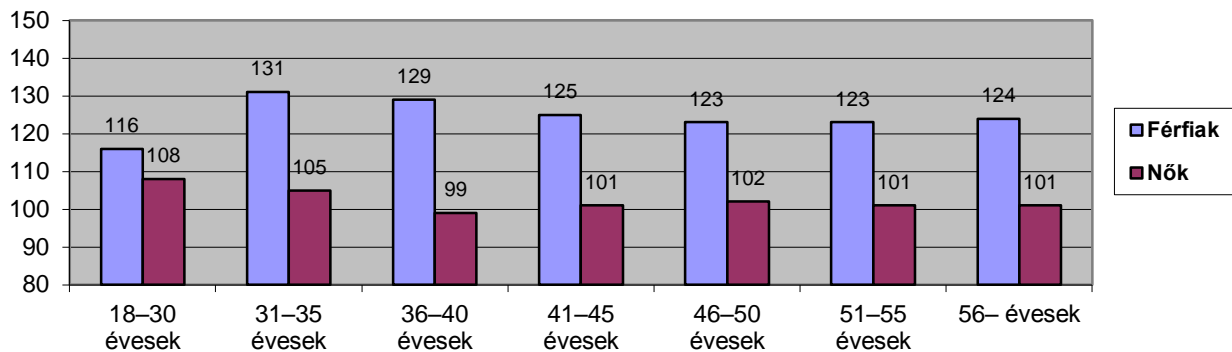
### **1. Egyenlő munkáért egyenlő bért**

A kutatás adatai alapján megállapítható, hogy az úgynevezett üvegplafon-jelenség, másfelől a nemek szerinti szegregáció egyéb tényezők hatásával kombinálódva, a nők egyes, de nem nagyszámú és nem átlagos csoportjában az ugyanezen csoportba tartozó férfiakhoz képest nagy jövedelemhátrányt okoz. Az így kialakuló hátrálynak az átlagra gyakorolt hatása kelti azt a látszatot, mintha a nők a legtöbb munkaerő-piaci csoportban jövedelemhátrányban lennének a férfiakkal szemben. Pedig a nők több mint 10 százalékos jövedelemhátrányát egyedül a legnagyobb jövedelműeknél tapasztalható egyenlőtlenség „termeli ki”.

A férfiak és nők jövedelmének alakulása a kor függvényében eltérő mintázatot mutat. A legfiatalabbak között közel azonos jövedelem az életkor előrehaladtával eltérő irányban mozdul el: míg a férfiaké kezdetben gyorsan emelkedik, majd az elért szinten stabilizálódik, addig a nőké

folyamatosan csökken, s a mélypontot elérve 40 év felett a korábban létrejött nemek közötti különbség változatlanra merevedik.

1. ábra: A férfiak és nők havi nettó jövedelme korcsoportonként a versenyszférában (ezer forint)



© EBH TÁMOP-5.5.5 program

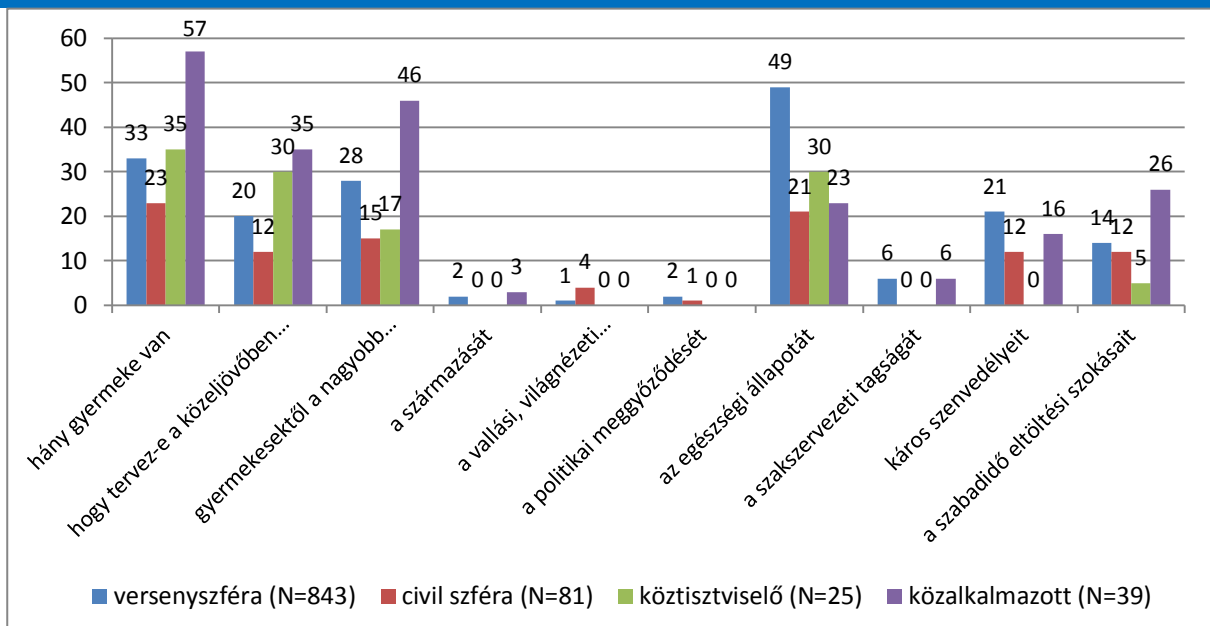
## 2. A munkáltatók kiválasztási gyakorlata a diszkrimináció tükrében

A kvantitatív adatelemzés rámutatott, hogy mind a szellemi, mind a fizikai munkakörök betöltése esetén a formális csatornák mellett vagy helyett jelentős arányban alkalmazzák a munkahelyek az informális csatornákat, a kvalitatív adatelemzés pedig megerősítette a „leinformálás” munkáltatói gyakorlatát. A megkérdezett vezetők elmondták, hogy az újságokban feladott álláshirdetések egyfajta szűrőként funkcionálnak, emellett sok helyen működik a személyes beajánlás rendszere is.

E téma kapcsán megemlítendő, hogy kisebbségben voltak azok a munkáltatók, ahol írásban rögzített szempontrendszer alapján interjúztattak. Az olyan kérdések állásinterjúval való feltevése, amelyek diszkriminációt eredményezhetnek, a köz- és a versenyszférában lezajló állásinterjúkon inkább, míg a civil szervezetek esetén kevésbé hangzanak el. Magyarországon a hátrányos megkülönböztetés döntően nemi és életkori megkötést jelent, emellett szórványos esetben talákoztunk családi állapotra vonatkozó kitételrel. A munkáltatók és a HR-esek többsége nincsen tisztában azzal, hogy hátrányos megkülönböztetést eredményezhetnek, pl. a családi állapottal és a gyermekvállalással kapcsolatos kérdések feltevése, ugyanakkor a munkavégzés szempontjából fontosnak tartják ezeket megkérdezni. Az egészségi állapottal, káros szenvedéllyel és a szabadidő eltöltési szokásokkal kapcsolatos kérdések relatíve nagy számban fordulnak elő az állásinterjúkon.

Az interjúalanyok tapasztalatai alapján a középkorúak számára a végső „mentsvárat” azok a munkák jelentették, melyeket vállalkozóként tudnak végezni (ingatlanügynök, vagy biztosítási ügynök.) Emellett problémát jelenthet alkalmazásukkor a túlképzettség, illetve a 40 év felett megnövekedett szabadságnapok száma is.

2. ábra: A tiltott kérdéseket feltevő munkahelyek aránya az egyes szférákban (százalékban)



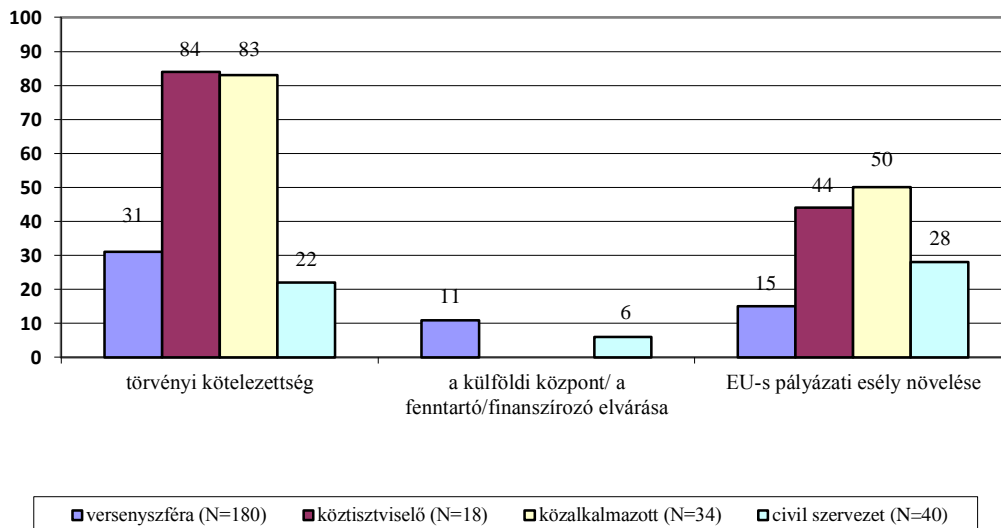
© EBH TÁMOP-5.5.5 program

### 3. Az esélyegyenlőségi terv hatása

Megállapítható, hogy a közszférában az intézmények több mint felében (55-60%) van *esélyegyenlőségi terv*, a versenyszférában mindössze 6%, a civileknél 7% számol be ilyen dokumentumról. A terv meg (nem) születését a következő tényezők befolyásolják: a tulajdonosi összetétel hat leginkább a dokumentum megalkotására, ezen kívül szignifikáns hatással bír a foglalkoztatottak száma, az ágazati besorolás, valamint a vezetők iskolai végzettsége és életkora is. A kidolgozott Esélyegyenlőségi terv leggyakrabban említett eleme a fogyatékkal élők vagy csökkent munkaképességűek esélyegyenlősége, ezt általában származási, etnikai, faji kérdések követik (8-17%). A köztisztviselőknél legtöbbször a kisgyermekesek, családostok esélyegyenlőségét említik a terv részeként (24%), a civileknél pedig a nőket és az idősebb munkavállalókat érintő kérdésekkel foglalkoznak a legtöbbször.

Az egyéb, esélyegyenlőséggel foglalkozó dokumentumok közül az etikai kódex, az alapszabályzat, civileknél pedig az alapító okirat fordul elő a leggyakrabban. Azon munkavállalók között, akiknek a főnöke bármilyen esélyegyenlőségi dokumentum létét említette, éppen hogy nagyobb arányban (a versenyszférában: 13%, a civileknél 9%) számoltak be diszkriminációs tapasztalatról az elmúlt egy évre vonatkozóan.

3. ábra: Milyen okból vagy céllal jött létre az esélyegyenlőségi terv/az esélyegyenlőség kérdésével foglalkozó más írásos dokumentum? - a vezetők szerint szféránként (százalékban)



© EBH TÁMOP-5.5.5 program

#### 4. A védett tulajdonságokkal rendelkező munkavállalók foglalkoztatottsága a munkáltatók attitűdjeinek tükrében

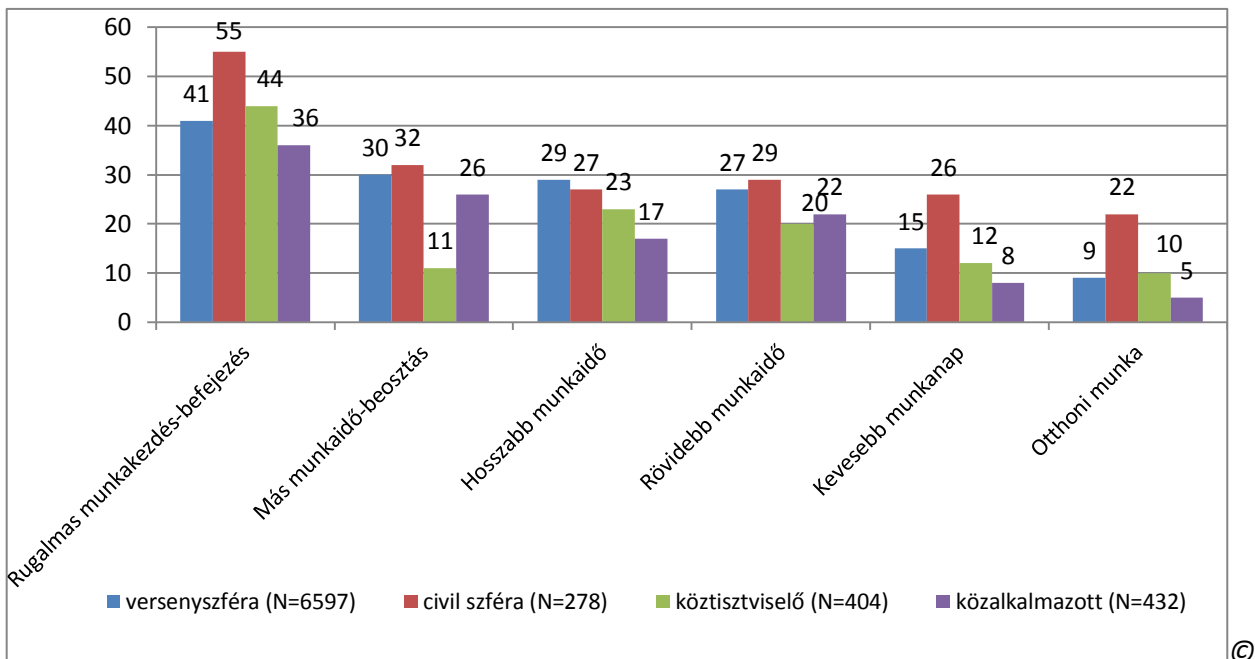
A kutatás nem várt eredménye, hogy a városban vagy faluban élők esélyei nem rosszabbak a fővárosiakéhoz képest a rugalmas munkavégzési formák elérése szempontjából. A régiós különbségekből kiemelendő, hogy Kelet-Magyarországon jobbak a lehetőségek a rugalmas munkavégzésre, mint Nyugat-Magyarországon. Megemlítendő, hogy főként a magántulajdonban lévő magyar vállalatok nagyobb részben biztosítják a rugalmas munkavégzés lehetőségét, mint a külföldi tulajdonú vállalatoknál, miközben külföldön ezek a munkavégzési módok Magyarországhoz képest elterjedtebbek.

A rugalmas munkaidő igénybevételének lehetőségei a négy szférában nagyon különbözőek. Legrugalmasabbnak egyértelműen a civil szférában dolgozók mondhatók, legkevésbé pedig a közszférában dolgozók vehetik igénybe a lehetőséget. A fiatal vagy idősebb gyermekesek csoportja tehát nem jut rosszabb vagy jobb esélyekkel a rugalmas munkavégzési formákhoz, annak ellenére, hogy valószínűleg nagyobb igényük lenne rá a gyermeknevelés mellett. A nők esélyei ugyan jobbak a rugalmas munkakezdésre vagy befejezésre és a hosszabb-rövidebb munkaidőre is, azonban a felmérés alapján nem jutnak hozzá nagyobb eséllyel az otthoni munka, a más munkaidő-beosztás vagy a kevesebb munkanap lehetőségéhez.

A hátrányos helyzetű munkavállalók közül a kisgyermekeseket és a nyugdíjasokat foglalkoztatják leginkább a munkahelyek, és alapvetően megbízhatóknak, terhelhetőnek és lojálisnak tartják őket.

A romák több mint tízszeres eséllyel tapasztalnak hátrányos megkülönböztetést származásuk alapján, mint a többi vizsgált munkavállaló. Arányuk mind a négy vizsgált szférában sokkal alacsonyabb, mint a cigányok alapsokaságbeli aránya, tehát a munkaerő-piaci diszkriminatív helyzetük ebből a kutatásból is kitűnik.

4. ábra: A különféle rugalmas munkaidő változatok választásának esélye a munkavállalók körében szektoronként (százalékban)



EBH TÁMOP-5.5.5 program

(szerkesztette: Mestyán-Kovács Orsolya családgondozó  
SzocioNet Egyesített Szociális és Gyermekjóléti Intézmény  
SzocioNet Családsegítő, Gyermekjóléti és Módszertani Központ Gyermekjóléti Csoport)

## AJÁNLÁS KÖZÖSSÉGI HIGIÉNÉS KÉRDÉSEK MEGOLDÁSÁRA

A 2010-es Konszenzus Kiadványban már megjelent anyagunk első része Lehetőségek a gyermekközösségekben megjelenő tetű irtásával kapcsolatban címmel. Abból a tapasztalatból indultunk ki, hogy az egyéni esetkezelés keretében végzett személyes segítő munka során minden megtörtént, amit elvárhatunk a gyermekvédelem szereplőitől a probléma kezelése szempontjából, de a visszafertőződés az alkalmazott lehetséges eszközökkel nem vált megszüntethetővé.

Jelen anyagunk éppen ezért született. Egyértelművé vált, hogy az egyén nehézségein túlmutat a probléma. A tetvesség elhanyagolt, felületes kezelése a fertőzöttön kívül a közösség gondjává válik, és jelen szabályozási kereteink között alkalmanként megoldhatatlannak bizonyul. A konfliktusos helyzetekben megjelennek az óvoda, az iskola által képviselt egészséges gyermekek érdekei a maguk számára a kulturált higiénés viszonyokat megteremteni nem képes embercsoportok, gyermekek ellenében. Nem hagyhatjuk figyelmen kívül azt a tényt, hogy a probléma kezelése, a megoldás keresése nem pusztán egyes személyeket érint, hanem nagyobb kiterjedésű területeket is.

A gyermekjóléti szolgálatban dolgozó szociális munkások és az ÁNTSZ általunk megkérdezett szakemberei, valamint a védőnők tapasztalatai egybehangzóak, amelyek azt állítják, hogy az elmúlt években nőtt, illetve stagnált a tetűfertőzöttség. Ezt az alábbi táblázatok adatai is alátámasztják:

## GYERMEKJÓLÉTI HÍRLEVÉL 2011. VIII. ÉVFOLYAM 4. SZÁM

**A fejtetvesség aránya (%) vizsgálati egységenként (2005-2009)**

VIZSGÁLT EGYSÉG	VÁROSI/FŐVÁROSI KERÜLETI INTÉZET				KISTÉRSÉGI INTÉZET
	2005.	2006.	2007.	2008.	2009.
	%				
I. BÖLCSŐDE	0,2	0,3	0,2	0,3	0,2
II. ÓVODA	1,1	1,1	1,3	1,2	1,4
III. GYERMEKVÉDELMI INTÉZMÉNY	2,3	2,6	1,1	1,5	3,4
IV. ÁLTALÁNOS ISKOLA	1,5	1,6	1,7	2,1	1,8
V. SZAKMUNKÁSKÉPZŐ-KÖZÉPISKOLA	0,1	0,2	0,3	0,4	0,3
VI. MUNKÁSSZÁLLÁS	0,5	0,03	0,3	0,5	0,2
VII. KIEMELT KÖZÖSSÉGEK	1,3	1,8	0,9	0,8	2,3
VIII. GÓCGYANÚS LAKÁS	16,4	24,1	29,5	31,6	34,9
IX. EGYÉB	16,7	1,6	27,0	4,1	12,1
<b>Á T L A G</b>	<b>1,1</b>	<b>1,2</b>	<b>1,40</b>	<b>1,5</b>	<b>1,8</b>

A 2. Módszertani levél<sup>1</sup> egyértelművé tette a vizsgálati kötelezettségeket, meghatározta az aktuális feladatokat, lehetővé tette a tetűirtószert folyamatos, önkormányzatok által történő biztosítását, a védőnők havi jelentési kötelezettségét, valamint a szülők értesítési rendszerének kialakításával a tetves gyermekek otthoni kezelését. Ennek következtében egyre nagyobb mértékű lett a tetvességi vizsgálatok száma és ezzel a fejtetvesség felderítésének, illetve a tetves gyermekek kezelésének lehetősége.

Ezzel párhuzamosan sajnos az ÁNTSZ kistérségi intézetei – az egészségőrök, fertőtlenítők hiánya miatt – egyre kevésbé képesek segítséget nyújtani a járványügyi rendeletben és az alapfeladatokban előírt (!) feladatok ellátásában.” (EPINFO 17. évfolyam 16. szám 2010. április 30.)

A 2011 májusában megjelentetett legfrissebb adatok szerint:

**Gyermekközösségek összehasonlító fejtetvességi adatai  
(tetves személyek aránya – %) területenként, 2006-2010.**

REGIO (kistérségi intézetek)	MEGYE (városi intézetek)	Óvoda					Általános iskola				
		2006	2007	2008	2009	2010	2006	2007	2008	2009	2010
Közép-Magyarországi	Bp. (kerület)	0,9					1,3				
	Pest	0,3	0,8	0,7	0,7	0,7	0,4	1,1	1,1	1,1	0,5
Dél-alföldi	Békés	1,7					2,5				
	Csongrád	2,5	1,6	1,6	2,2	1,8	1,7	2,1	1,8	2,3	1,9
	Bács-K.	1,4					2,2				
Dél-dunántúli	Somogy	0,9					1,1				
	Tolna	1,2	2,0	1,9	1,8	2,0	1,2	2,6	3,7	2,6	2,7
	Baranya	1,9					2,8				
Észak-alföldi	Hajdú	1,8					4,0				
	Jász-N.-Sz.	1,7					2,7				
	Szabolcs-Sz.-B.	1,2	1,5	1,3	1,6	1,5	2,2	2,0	2,1	2,3	2,4
Észak-Magyarországi	Borsod-A.-Z.	0,9					1,9				
	Heves	1,8	1,3	1,4	1,4	1,3	1,4	2,3	2,0	1,9	1,9
	Nógrád	1,4					1,2				
Közép-dunántúli	Veszprém	1,6					2,3				
	Fejér	0,9	1,2	1,2	1,5	1,1	1,2	1,2	1,6	1,5	1,8
	Komárom-E.	1,0					0,9				
Nyugat-dunántúli	Győr-M.-S.	0,8					0,5				
	Vás	1,7	1,2	0,9	0,8	0,9	1,0	1,3	1,2	1,0	1,0
	Zala	1,2					1,2				
<b>ÁTLAG</b>		<b>1,3</b>	<b>1,3</b>	<b>1,2</b>	<b>1,4</b>	<b>1,3</b>	<b>1,6</b>	<b>1,7</b>	<b>2,1</b>	<b>1,8</b>	<b>1,7</b>

A táblázatból kitűnik, hogy a fejtetvesség aránya a gyermekközösségekben gyakorlatilag változatlan, tehát évek óta semminemű javulást sem mutat (EPINFO 18. évfolyam 18. szám 2011.május 13.).

<sup>1</sup> “Johan Béla” Országos Epidemiológiai Központ 2. Módszertani levele a tetvesség elleni védekezésről

A sajátos problémáikkal magukra hagyott közösségek megoldásaik során csak korlátozottan vehetnek igénybe eszközöket, és kizárólag belső, a problémamegoldás tekintetében nem mindig adekvát, gyakran elégtelen saját forrásaikra támaszkodhatnak. Módszereik lehetnek eredményesek is, de nem megfelelő indíttatás és belső dinamika nyomán válhatnak kirekesztővé is, pl. amikor a közösség nem tűri meg tagjai között a probléma okozóját. Ezért fontos a visszatérő tetűfertőzés közösségi jellegű problémaként történő megközelítése.

A munka során az alábbi kérdések merültek fel:

- Mi történik azokkal a telepekkel, ahol nem a tetűirtó szer hiányzik, hanem a megszüntetés motivációja, valamint a rendszerezett, tiszta, higiénés környezetet támogató rendszer?
- Kinek és mi a teendője, ha „felrobban” a tetves góc?
- A tetűfertőzésen kívül a problémához csatolva gondolkodni kellett a rüh, a különféle bőrbetegségek, a patkányok jelenlétéről, a fekáliával, szeméttel fertőzött lakóhelyekről, azok környékéről.

Ha az egyes előfordulás szintjén a probléma elhárításához a család önmagában nem képes biztosítani a szükséges eszközöket, vagy úgy tűnik, hogy nincs is igény az elhárításra, akkor közösségi minimum-szolgáltatások biztosítását kell megteremteni.

A minimum-szolgáltatások következményeként az igény szintet kívülről történő megemlése további igények megszületését eredményezi és pozitív irányú változások felé indít meg folyamatokat.

A gyerekekhez - a rendszerszemléletű segítő munkában - úgy lehet hatékonyan eljuttatni a megfelelő segítséget, ha abban az egész család részesül. Ha a felnőttek is aktívan részt vesznek a segítő folyamatban, akkor az alakuló képességek, készségek családi mintává válnak.

Az újra és újra visszatérő tetűfertőzés nem jó senkinek, a tömeges fertőzést eltűrőknek sem. A telepeken, szegregátumokban élők nem tudnak ezzel a problémával mit kezdeni, ugyanis hiányoznak az alapvető higiénés feltételek. A helyzet nehezen, vagy egyáltalán nem kezelhető, az eredménytelenség frusztráló. A kialakult állapot alapjául szolgál az előítéletnek, mindkét oldal (egészségesek, fertőzöttek) jogosnak tartja az "önvédelmet".

Ahol gyakori és visszatérő tetűfertőzés van, ott általában hiányoznak az alapvető civilizációs elemek, hiányoznak a készségek a problémák megoldására, hiányzik a jövőre fókuszáló szemlélet.

Azért fontos a közösség minden tagja számára a hozzáférhető, alapszolgáltatásként nyújtott tisztálkodási-, fürdési-, mosási lehetőség biztosítása, hogy a megoldás ne csak a fertőzött személy jólétét, hanem az egész közösség javát szolgálja.

Fontos, hogy a prevenciók tevékenység részeként ezeknek a helyeknek, lehetőségeknek az elérhetőségét az egészségügyi, szociális intézményekben jól látható helyen hozzáférhetővé tegyék. Az említett alapszolgáltatás csak a lehetőséget nyújtja, igénybevétele nem lehet kötelezni senkit.

Komplex problémák komplex kezelésére törekedve az államnak kell biztosítania valamilyen minimumszintű, emberi igényeket kielégítő ellátást. Ennek *alapfeltételei* az ENSZ Gazdasági, Szociális és Kulturális Jogok Bizottsága szerint alapszolgáltatásokhoz, infrastruktúrához való hozzáférésben nevesítődnek, melyek: az ivóvíz, az energia, a szennyvízcsatorna, a fűtés és a világítás.

Az alaphigiéniai feltételeket - alapszintű szolgáltatásként nyújtva - minden érintett területre el kell juttatni úgy, hogy az könnyen megközelíthető, és bárki számára igénybe vehető legyen.

Az alaphigiéniai feltételek biztosítása nem sérthet emberi méltóságot. Olyan módon lehet és szabad nyújtani, hogy az elfogadható legyen a közösségek, az egyének számára. Közösségi szociális munkások, önkéntes segítők tudnak abban segíteni, hogy a működés, működtetés során az igénybevevők közösségi lélettérként is használva, magukénak érezve bekapcsolódjanak a



fenntartásba általuk végezhető munkával, pl. vizesblokkok tisztántartása.

Az általunk tárgyalt problémával kapcsolatban a közösségi minimumszolgáltatásoknak az alábbiakat kell biztosítani:

- ivóvíz ellátás,
- tisztálkodási lehetőség,
- mosási lehetőség,
- wc-használati lehetőség,
- alapvető tisztítószeres,
- fertőtlenítőszeres (a házilag kialakított latrinákra is).

Rendelkezésre állnak szakmai tapasztalatok arra vonatkozóan, hogy milyen lehetőségek teremthetők meg pl. családsegítőknél, civil szervezeteknél mosoda igénybevétele, fürdőházak kialakítására, mosodaautók működtetésére.

A tervezett komplex modellprogramokban a higiénés viszonyok javítására is nagy hangsúlyt kell fektetni, mert mindenki motivált arra, hogy egészségesebb életet éljen. Nem jó kirekesztettnek lenni. Az alapvető higiénére is törekszik mindenki, csak a feltételei hiányoznak hozzá. A "visszautasító akarat" ott lép fel, ahol megalázással találkozik valaki, ahol elfogadó támogatással, ott nem.

(Forrás: *MOGYESZ Konszenzus kiadvány 2011*  
[www.mogyesz.hu](http://www.mogyesz.hu))

### „SZOCIONET KARÁCSONY”

2011.12.17-án az Intézményünk ellátási területe alá tartozó rászoruló gyermekek és szüleik részére szervezett hagyományos karácsonyi ünnepségen 150 család számára sikerült szebbé tenni a közelgő ünnepeket.



## GYERMEKJÓLÉTI HÍRLEVÉL 2011. VIII. ÉVFOLYAM 4. SZÁM

A rendezvénynek a műszaki szakközépiskola épülete adott helyet, ahol 350 gyermeket láttak vendégül a szervezők. A családok számára 150 darab, egyenként 6.000,- Ft értékű csomag kerül kiosztásra, amelyet az intézmény saját bevételeiből és az adományozók anyagi és természetbeni hozzájárulásaiból tudott biztosítani

A kötelező alapfeladatok magas színvonalú ellátásán túl fontosnak tartjuk azt, hogy minden évben az advent időszakában a szociálisan rászoruló családoknak olyan közösségi program kerüljön megszervezésre, amely szebbé teszi az ünnepeket azoknak, akik a mindnapjaik során rendkívül nehéz anyagi körülmények közt élnek.



Ezúton köszönjük meg az adományozók támogatását.

A rendezvényt támogatásukkal segítették: Galvanochem Kft., Magyar Cukor Manufaktúra Kft., Három Királyok Gyógyszertár, Privát Húsfeldolgozó Kft., Arany Sas Patika, Vitamin Expressz 2006. Kft., Kométa 99 Kft., Somogy Temetkezési Kft., Bó-na-fa Kft., Forma 96 Kft., Füred Rock Színkör, Slendy Pékség, Florida Burgercity, Sándorné és Fia, Sefag Zrt., June 2007 Bt., Mc Donald's, Eötvös Lóránd Műszaki Szakközépiskola, Szakiskola és Kollégium, SzocioNet DDRMHSZK dolgozói

